

AVL-900(R)

簡易操作手冊



AVL-900(R) 硬體快速安裝指南

1. 安裝前注意事項

- 檢查配件是否齊全。
- 備妥 **GSM** 的 SIM 卡，並以手機確認有沒有設 **PIN** 碼，並可正常收發電話。(也可由 SMS 設定 PIN Code 開機，但建議還是不設 PIN Code。)
- 安裝 SIM 卡時，必須將主機斷電，托盤應推到完全進入主機內，並感到有卡勾卡住的感覺時才是正確的安裝方法。
- 觀察車輛內部，以了解可進行安裝之位置。
- 第一次定位的時間會比較久，大概需要 **20** 分鐘左右。
- 出廠預設密碼為“**8888**”。

2. 面板說明



3. 安裝步驟說明

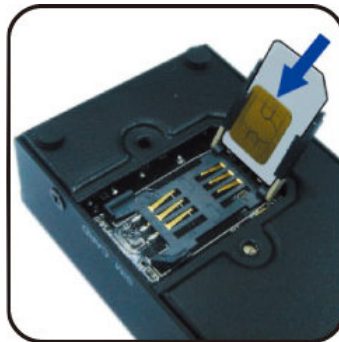
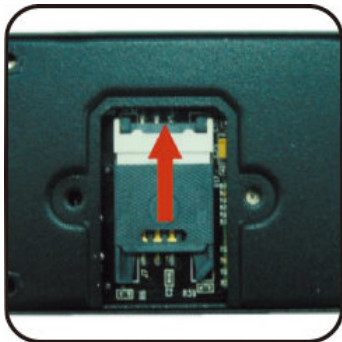
步驟 1. 將 GPRS 天線與主機天線連接座接上

- ◆ 請確實旋緊。
- ◆ 旋緊 GPRS 天線時，請旋轉底部的螺絲，切勿直接旋轉天線本體。



步驟 2. 安裝 SIM 卡

- (1) 首先，翻到主機背後，打開 SIM 卡背蓋。接著鬆開 SIM 卡插槽，將 SIM 卡金色面朝下，裝入 SIM 卡插槽。
- (2) SIM 卡平整放入托盤中，並完全推入主機至有卡住的感覺。



步驟 3. 安裝 GPS 天線

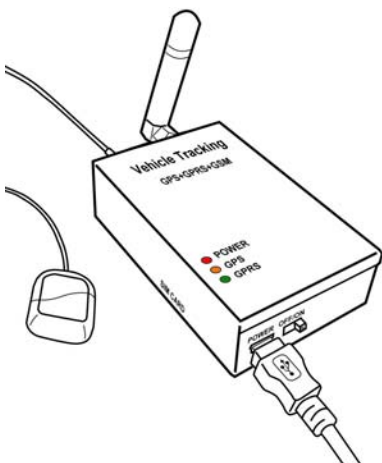
- ◆ 以天空可視範圍越大越好（如：駕駛台內部、後擋風玻璃置物台下方...）。
- ◆ 不論安裝於何處，天線上方都不能被含有金屬成分的物質遮蔽，例如車體或者含金屬成分的隔熱紙。
- ◆ 如果沒有適當的隱藏位置，可以將隔熱紙割開一部份以利訊號接收。



步驟 4 將主機接上電源線並開啓

步驟 5 確認 GPS 接收正常

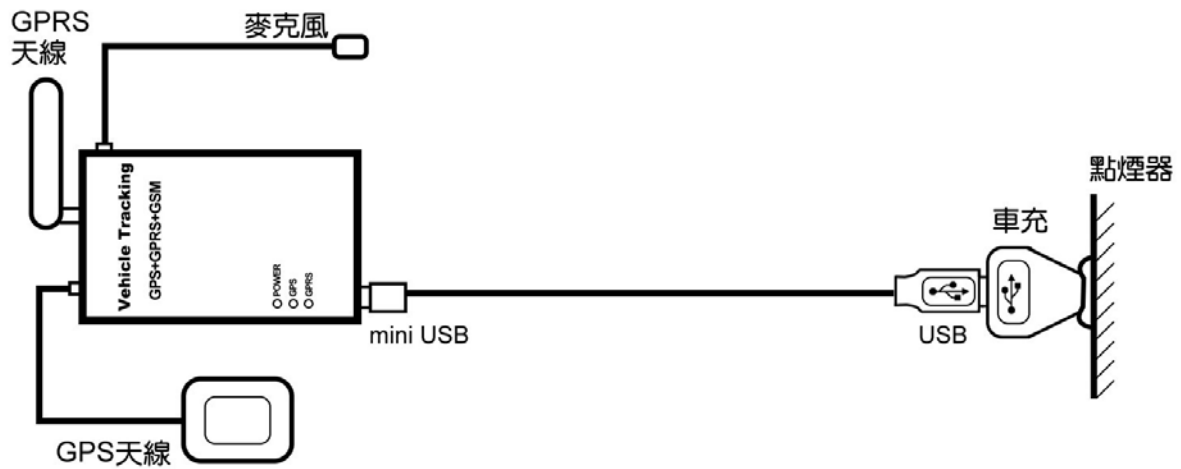
- ◆ 方法：觀察主機的 GPS 燈號（中間橘燈），如果能於 1~2 分鐘內從恆亮變為閃爍，表示可以正常定位。



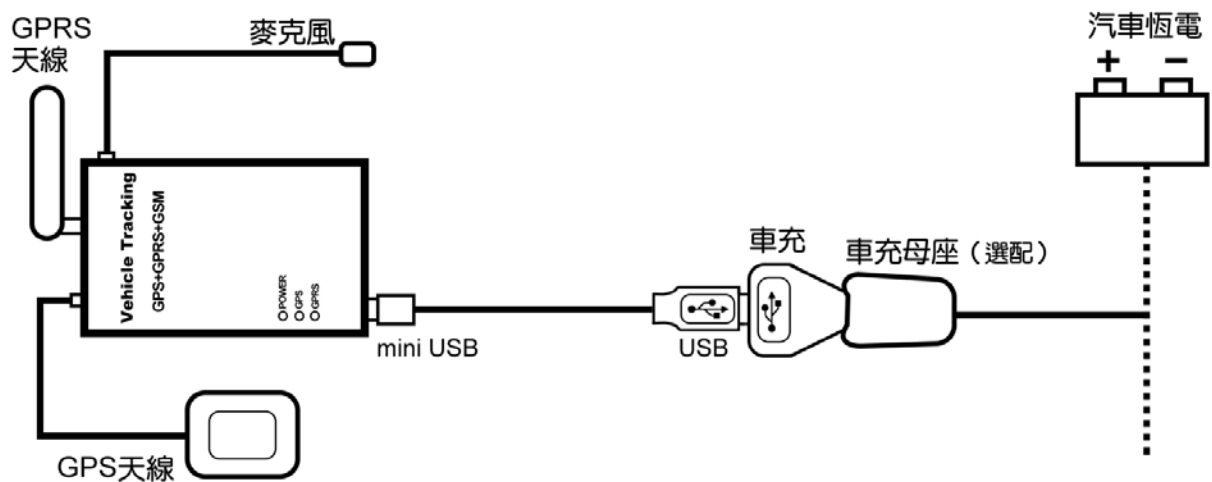
4. 電源配線說明

請注意：麥克風一旦插上連接座便無法移除。

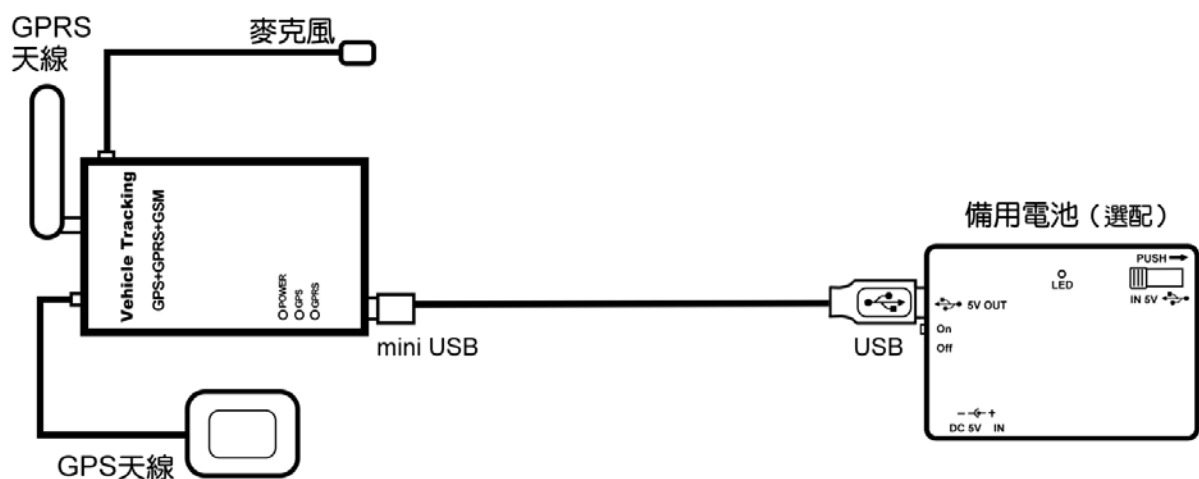
- 方式 1：車充直接連接車上的點煙器。



- 方式 2：透過穩壓器連接到汽車電池。



- 方式 3：USB 直接連接備用電池。



5. 主機燈號說明

	系統狀態 POWER (紅燈)	GPS 狀態 (橘燈)	GSM/GPRS 狀態 (綠燈)
閃爍	-----	GPS 定位完成	GSM 正在傳送資料
恆亮	正常	GPS 定位中	已收到 GSM 訊號
恆暗	已故障或無電源	GPS 關閉， 或 GPS 故障。	GSM 待機中， SIM 卡未裝妥 或可能故障。

6. 安裝後檢查項目

- 接上電源之後，主機系統 **POWER** 燈號（紅色）恆亮。
- GSM 傳送資料時，主機 **GPRS** 燈號（綠色）正常閃爍。
- 請到空曠地方，觀察 **GPS** 燈號（橘色），確認 **GPS** 可以正常定位，此時可以撥打主機電話，要求回報目前位置。
- 安裝完畢，內裝復原後將施工位置擦拭乾淨並清除垃圾。

使用簡訊定位追縱

使用簡訊控制碼“**111#Password**”可得到經緯度的資料，接著將得到的回傳資料輸入到 **Google 地球**(earth.google.com) 或 **Google 地圖**(maps.google.com) 裡即可取得定位。
範例如下：

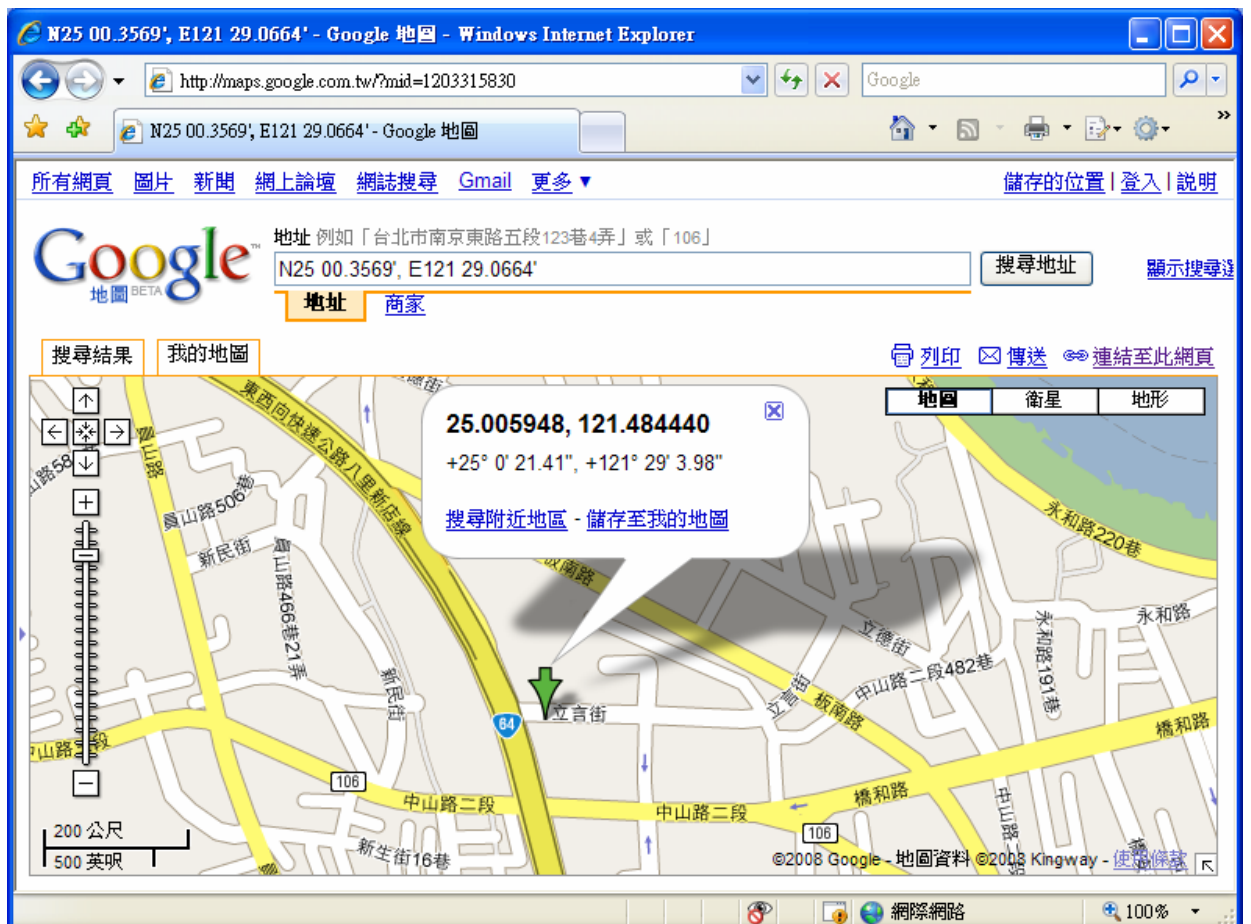
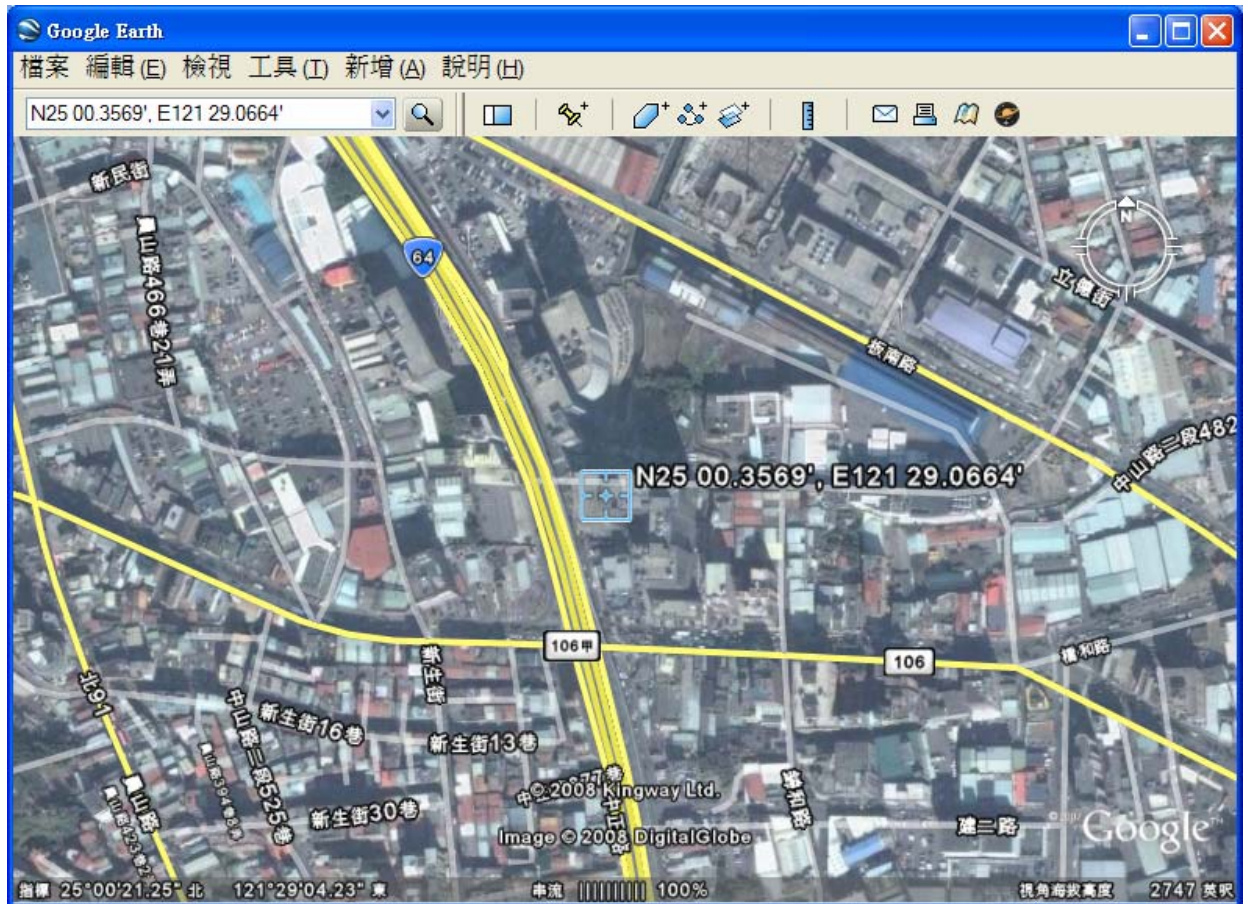
步驟 1. 發送簡訊“**111#8888**”給主機。



步驟 2. 主機將會回傳如下圖四個種格式經緯度資料。



步驟3. 接著在搜尋欄裡輸入<Google>座標數據 N25 00.3569', E121 29.0664' 即可定位。



〔有關使用 PDA Phone 做追蹤，請查看光碟內之 SMS Track 操作說明。〕

GooTrac 軟體快速安裝指南

1. 執行環境

- (1) 使用 GooTrac 前，請確認您的追蹤器已經插入具備 **GPRS** 功能的 **SIM** 卡，並觀察追蹤器的燈號，確定 GPS 已定位完成。
- (2) 網路連線必須是一固定 IP。
- (3) 100%相容 **Windows** 作業系統。
- (4) 系統必須支援 **3D** 繪圖功能。
- (5) 電腦必須安裝 **Google** 地球免費版(第 4.0 版以上)
- (6) 若繪製的路徑需線條粗細顏色變化，請到 **Google** 地球->選項->3D 檢視，將圖形模式設定為 **OpenGL**。

2. 安裝 GooTrac 軟體

開啓安裝光碟，執行“**GooTrac**”的軟體安裝，將“**GooTrac**”程式安裝到你的電腦上。



3. 簡訊設定 GPRS 設定值

步驟 1. 設定 **GPRS APN** – 發送簡訊控制碼 600# 給追蹤器。

600#Password #APN#IP#User#APN_Password

(例: 600#8888#internet - 設定台灣大哥大的 APN)

<請核對您電信業者的 APN 碼。也可以到 <http://www.gopass.com.tw> 點選
“Send my GPRS APN Command” 查尋 APN 簡訊控制碼的設定範例。>

步驟 2. 設定 **IP 位址** – 發送簡訊控制碼 999# 給追蹤器。

999#Password#ServerIP#Port

(例: 999#8888#59.120.2.234#3000 - 將車機資料傳到 GoPass Server)

<可到 <http://www.gopass.com.tw> 進入“See my IP Address”取得資料。>

步驟 3. 設定 **GPS 點位回傳時間** – 發送簡訊控制碼 115# 給追蹤器。

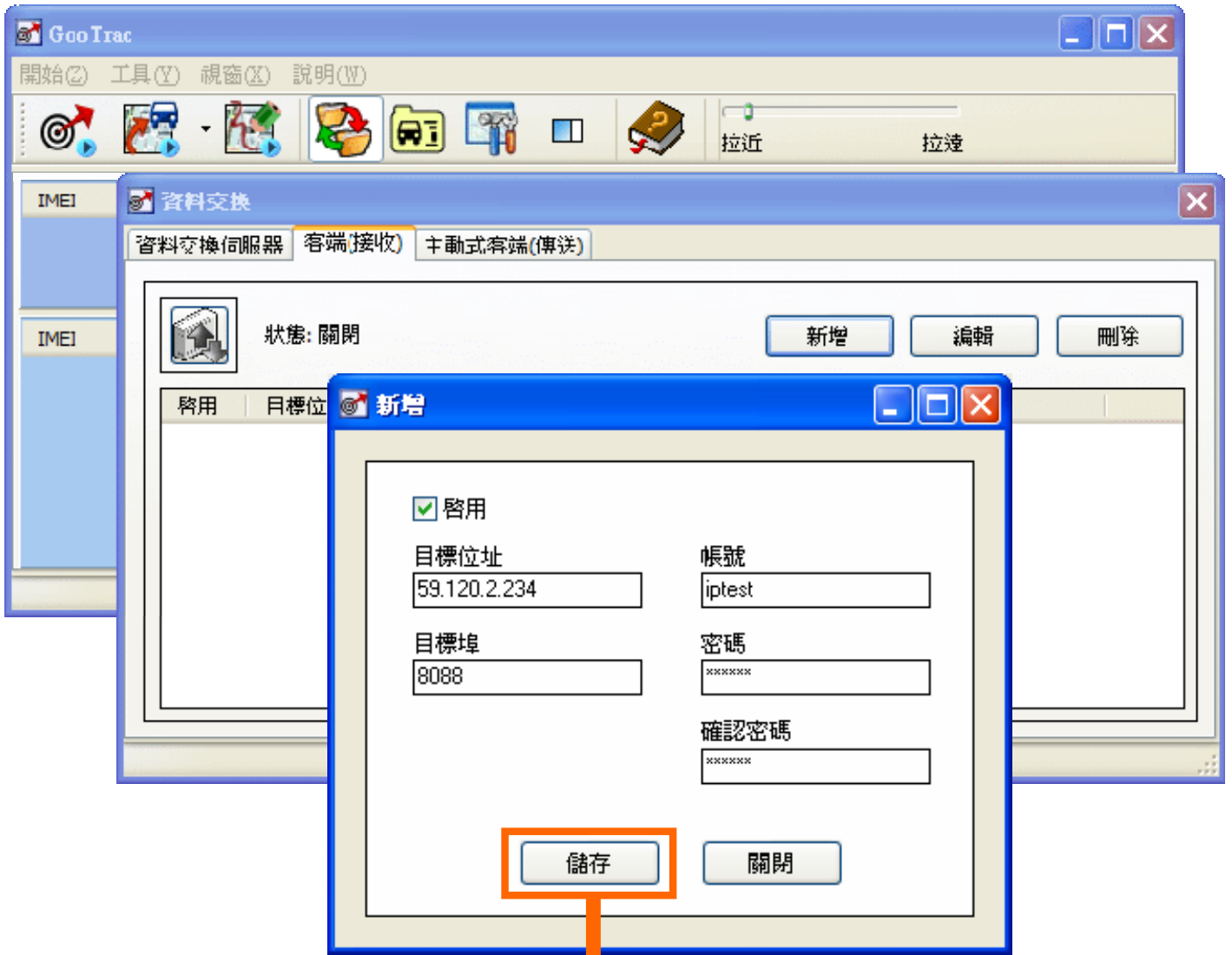
115#Password#XX (例: 115#8888#20 – 每隔 20 秒回傳資料)



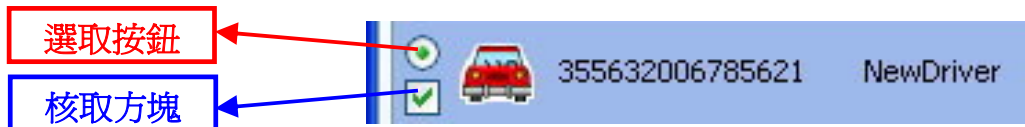
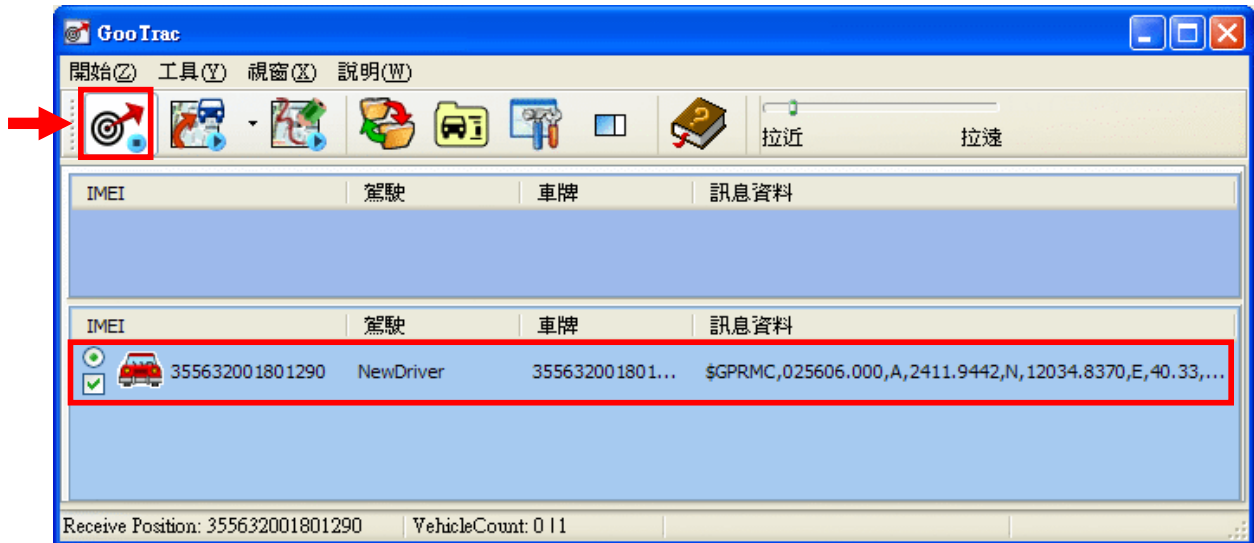
4. 登入 GoPass Server


追蹤器設定好後，即可連線至伺服器端以取得遠端收到車機資料。請到工具->資料交換->客端(接收)->新增，設定連線到 GoPass 的主機位址及登入的帳號與密碼。

目標位址：**59.120.2.234** 目標埠：**8088**
帳號：**iptest** 密碼：**iptest** 確認密碼：**iptest**



登入 GoPass Server 後，點位資料將會流入 GooTrac 主程式，你可以透過 **Google 地球** 開始做即時追蹤。在車機圖示上雙擊滑鼠左鍵可在 Google 地球上飛往目標點位。



當  即時追蹤圖示按下的話，表示點位資料會導向 Google 地球，這時候“選取按鈕”與“核取方塊” 才会有作用。

- (1) 點選“選取按鈕”，當車機資料進來會使鏡頭自動飛往該台車機的位置。
- (2) 勾選“核取方塊”，會在 Google 地球上建立一個車輛的物件；取消核取方塊會刪除該車在 Google 地球上的物件。

[有關 GooTrac 其他詳細功能，請查看光碟內之詳細操作說明。]

有任何技術問題請聯絡當地經銷商或直接聯絡本公司售後服務：



GoPass Technology Corp.

高波航電股份有限公司

台北縣中和市中正路 866 之 1 號 17F

客服專線: 02-32348838

E-mail: support@gopass.com.tw

<http://www.gopass.com.tw>