

GPS-911(R)

簡易操作手冊

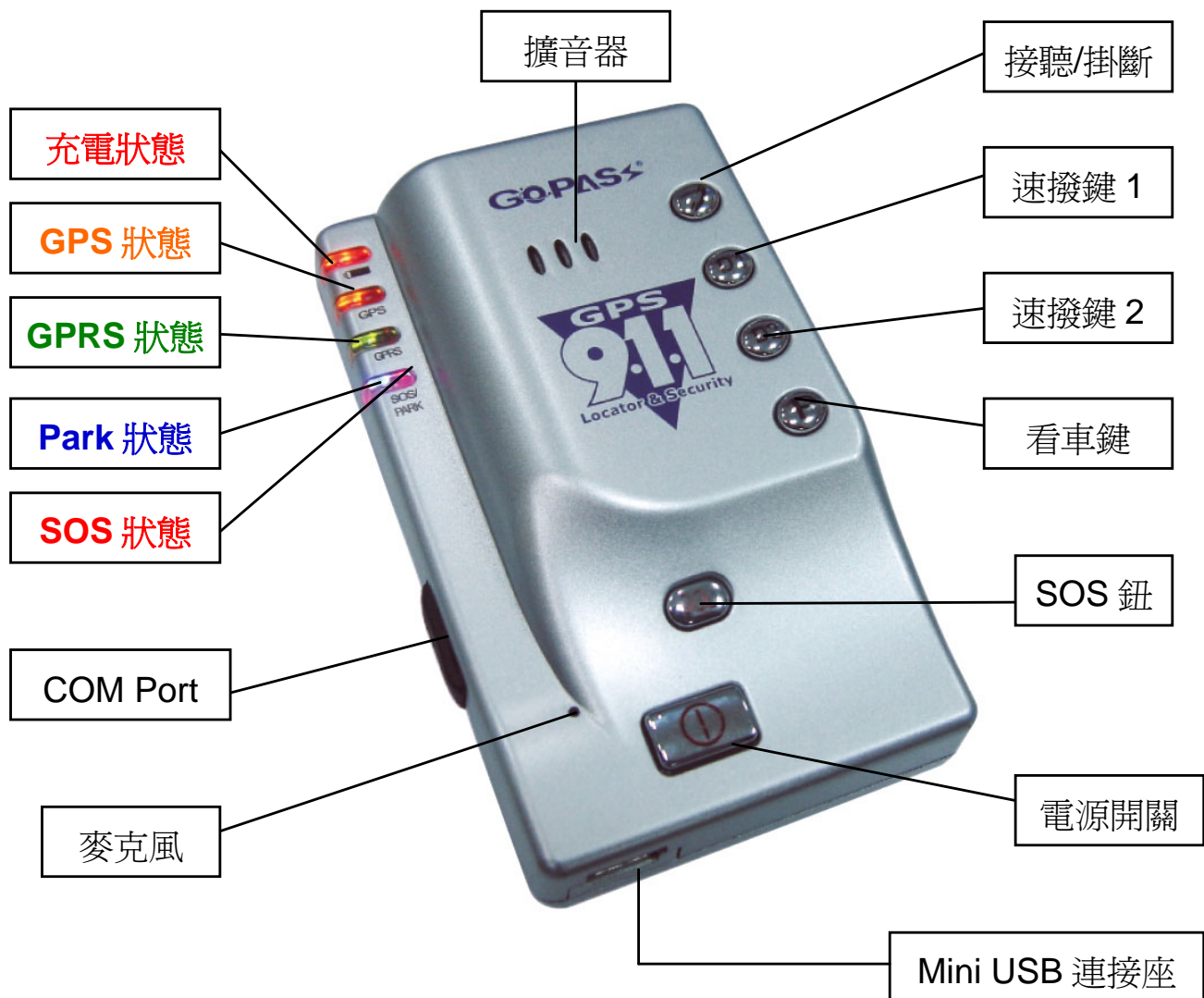


GPS-911(R) 硬體快速安裝指南

1. 安裝前注意事項

- 檢查配件是否齊全。
- 備妥 **GSM SIM** 卡，並以手機確認有沒有設 **PIN** 碼，並可正常收發電話。(也可由 **SMS** 設定 **PIN Code** 開機，但建議還是不設 **PIN Code**。)
- 安裝 **SIM** 卡時，必須將主機斷電，托盤應推到完全進入主機內，並感到有卡勾卡住的感覺時才是正確的安裝方法。
- 第一次定位的時間會比較久，大概需要 **20** 分鐘左右。並請將追蹤器放置於空曠處定位。
- 出廠預設密碼為“**8888**”。

2. 面板說明

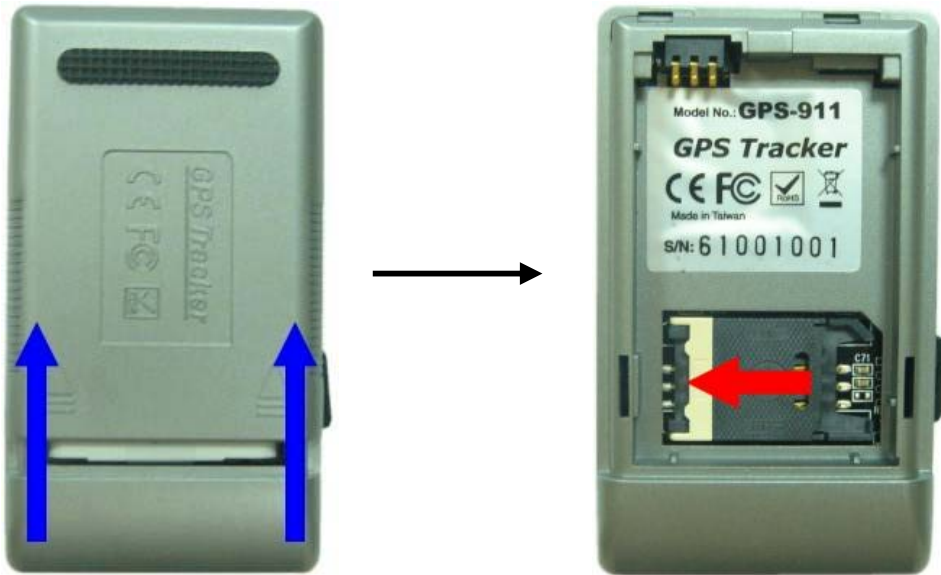


3. 安裝步驟說明

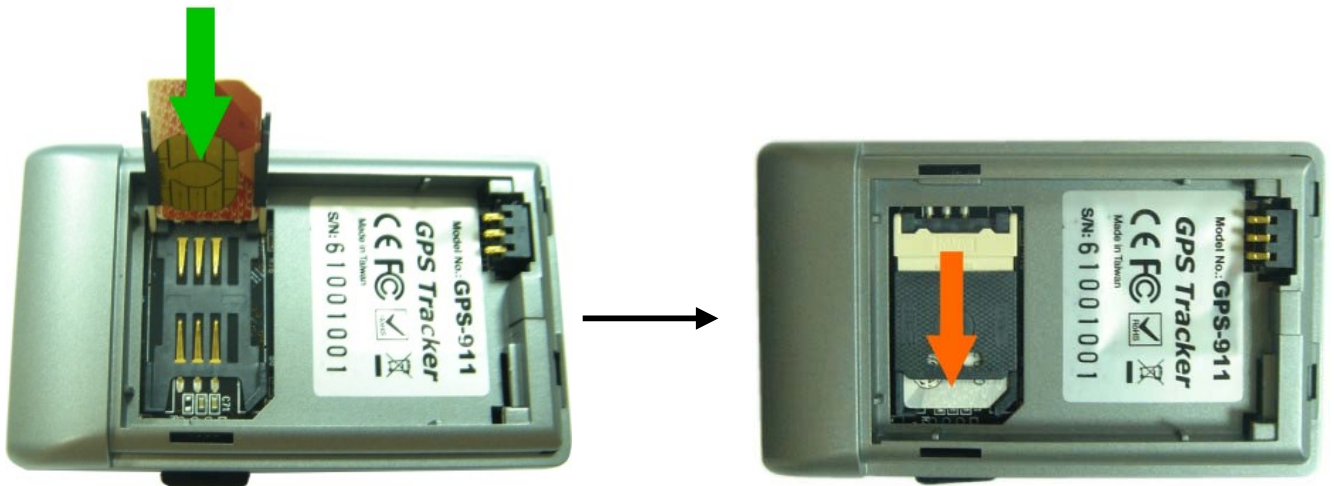
步驟 1 第一次使用，請先將鋰電池充飽 8 個小時。

步驟 2 安裝 SIM 卡

(1) 首先，翻到主機背後，打開電池蓋，然後鬆開 SIM 卡插槽。



(2) 將 SIM 卡金色面朝下，裝入 SIM 卡槽。SIM 卡平整放入托盤中，並完全推入主機至有卡住的感覺。



步驟 3 裝上鋰電池後，再蓋上電池蓋。

步驟 4 開啓電源，確認 GPS 接收正常。

- ◆ 方法：觀察主機的 **GPS 燈號**（橘燈），如果能於 1~3 分鐘內從恆亮變為閃爍，表示可以正常定位。

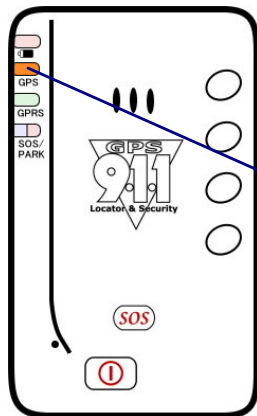
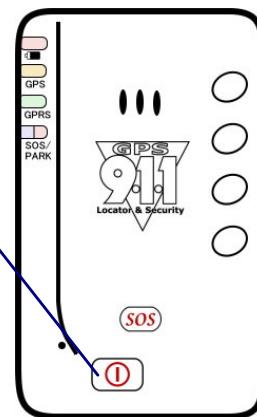
4. 按鍵使用說明

(1) 電源開(關)機



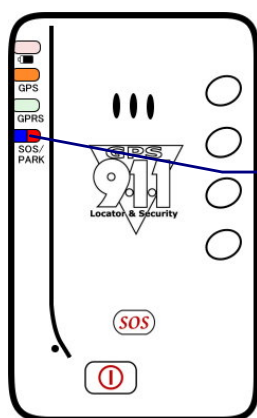
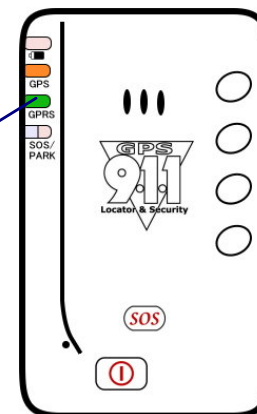
➤ 開機：

Step1. 當狀態為關機時，按下開(關)機按鈕 2 秒，將電源開啓。



Step2. 電源開啓後，橘燈(GPS)會恆亮或閃爍。

Step3. 約 15 秒後，綠燈(GPRS) 會快閃 10 下。



Step4. 接著，藍燈(Park)及紅燈(SOS)會一起亮起來，約 15 秒後暗掉，此時代表主機開機完成。

➤ 關機：

當 GPS-911 狀態為開機時，按下開關按鈕 2 秒後，此時 GPS-911 的藍燈及紅燈會閃爍 3 次，然後燈號整個熄滅，此時代表主機關機完成。

(2) SOS 求救服務

當 SOS 按鈕被按下時，紅燈(SOS)會閃爍，GPS-911 會發出緊急求救簡訊，被通知者可做發簡訊，執行監聽狀態，可以適時提供協助。求救電話設定由使用者設定之。

(3) 通話功能

主動通話：當使用者想要與設定之號碼進行對話，直接按**快速撥號**即可，需特別注意的是，GPS-911 設定有二組快速撥號號碼可供駕駛者使用。


 


被動通話：當自己最親密之親朋好友想要與駕駛人進行雙向溝通時，只要撥打 GPS-911 之電話號碼，接通後駕駛者聽到電話鈴響後按**接聽鍵**即可進行對話。



(4) 鈴聲設定



調整聲音：當使用者按住 D1 鍵約 3~5 秒後喇叭會發出來電鈴聲，此時你可由 D1(+)、D2(-)調整你的聲音大小，選擇完後按  接聽鍵確認。

調整鈴聲：當使用者按住 D2 鍵約 3~5 秒後喇叭會發出來電鈴聲，此時你可由 D1(+)、D2(-)調整你要的鈴聲，選擇完後按  接聽鍵確認。

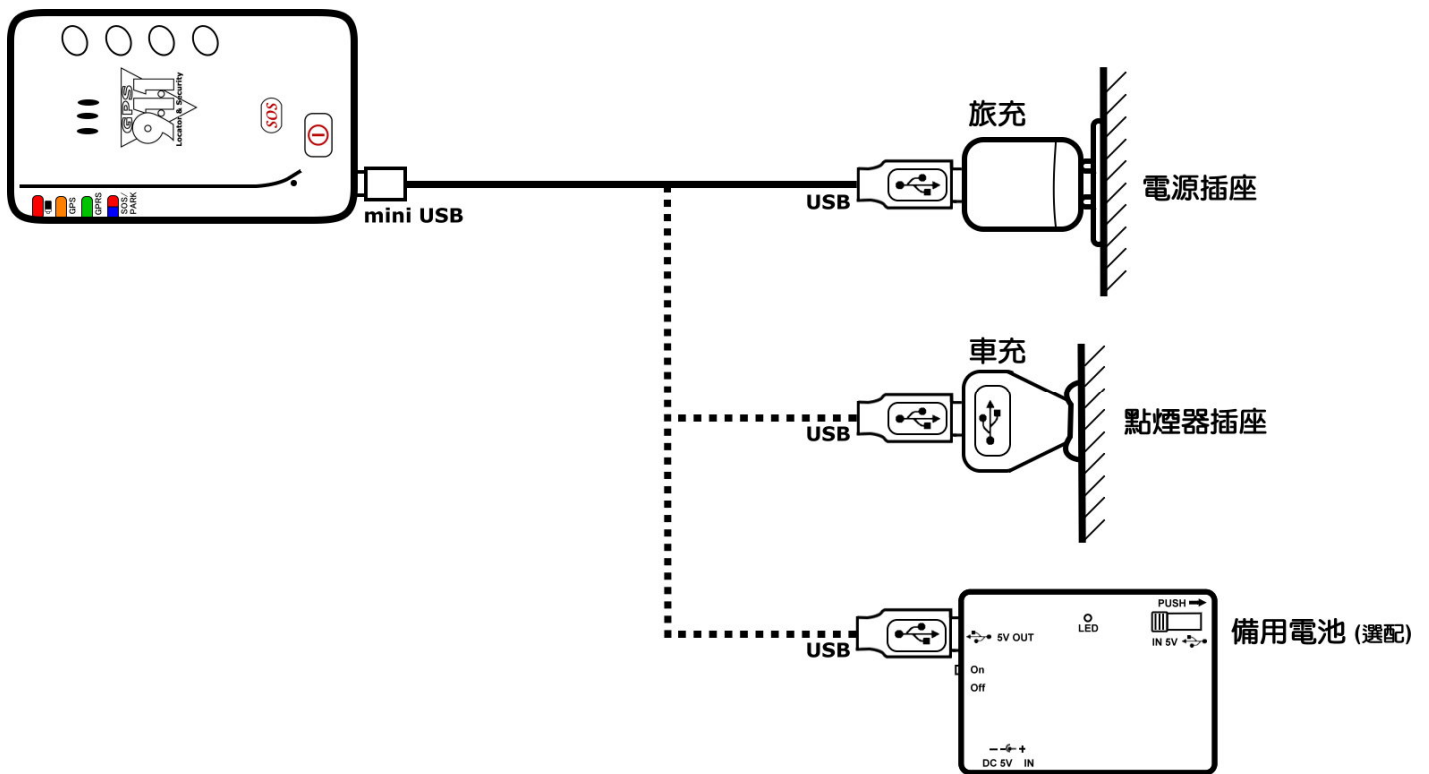
(5) 看人(車)服務

當 Park 按鈕被按下時，此時藍燈(Park)會做閃爍的動作。當看人(車)服務狀態下人離開或車子被移動、拖吊時，GPS-911 會回報狀況，讓被通知者可以明確的掌握人(車)當時動態，即時做第一時間之危機處理，獲得相當之安全保障。而當你要取消看人(車)服務時，請再按一次 **Park 按鈕**，燈號將會熄滅。

(6) COM Port

GPS-911 產品左側有一 COM Port，其用途為韌體更新，目前尚未開放給使用者。

5. 充電配線說明



6. 主機燈號說明

	充電狀態 (紅燈)	GPS 狀態 (橘燈)	GSM/GPRS 狀態 (綠燈)	SOS (紅燈)	PARK (藍燈)
閃爍	---	GPS 定位完成	GSM 正在傳送 資料或通話中	求救中	監控中
恆亮	充電中	GPS 定位中	已收到 GSM 訊號	---	---
恆暗	未充電，或 已充電完成。	GPS 關閉， 或 GPS 故障。	GSM 待機中， SIM 卡未裝妥 或可能故障。	未啟動	未啟動

使用簡訊定位追縱

使用簡訊控制碼“**111#Password**”可得到經緯度的資料，接著將得到的回傳資料輸入到 **Google 地球**(earth.google.com) 或 **Google 地圖**(maps.google.com) 裡即可取得定位。
範例如下：

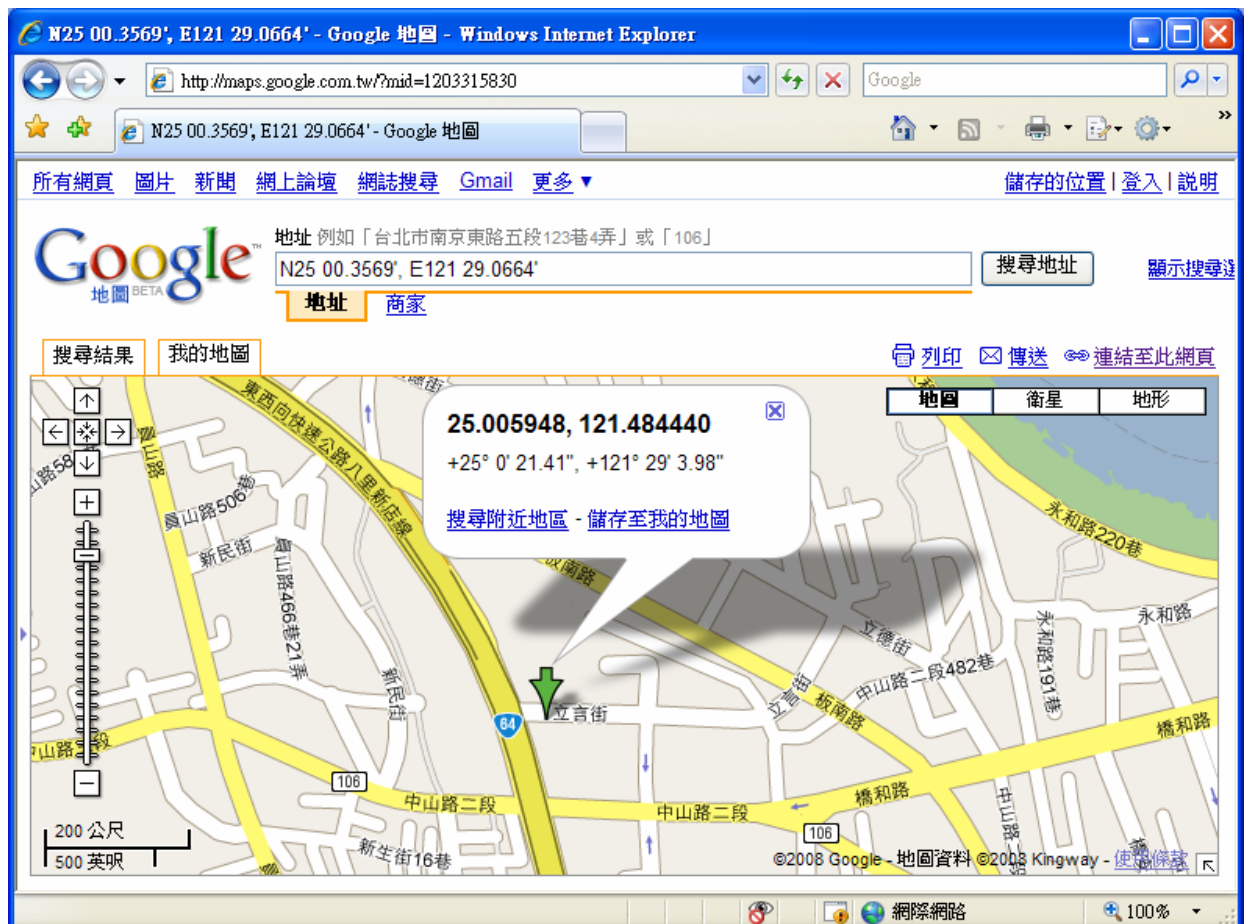
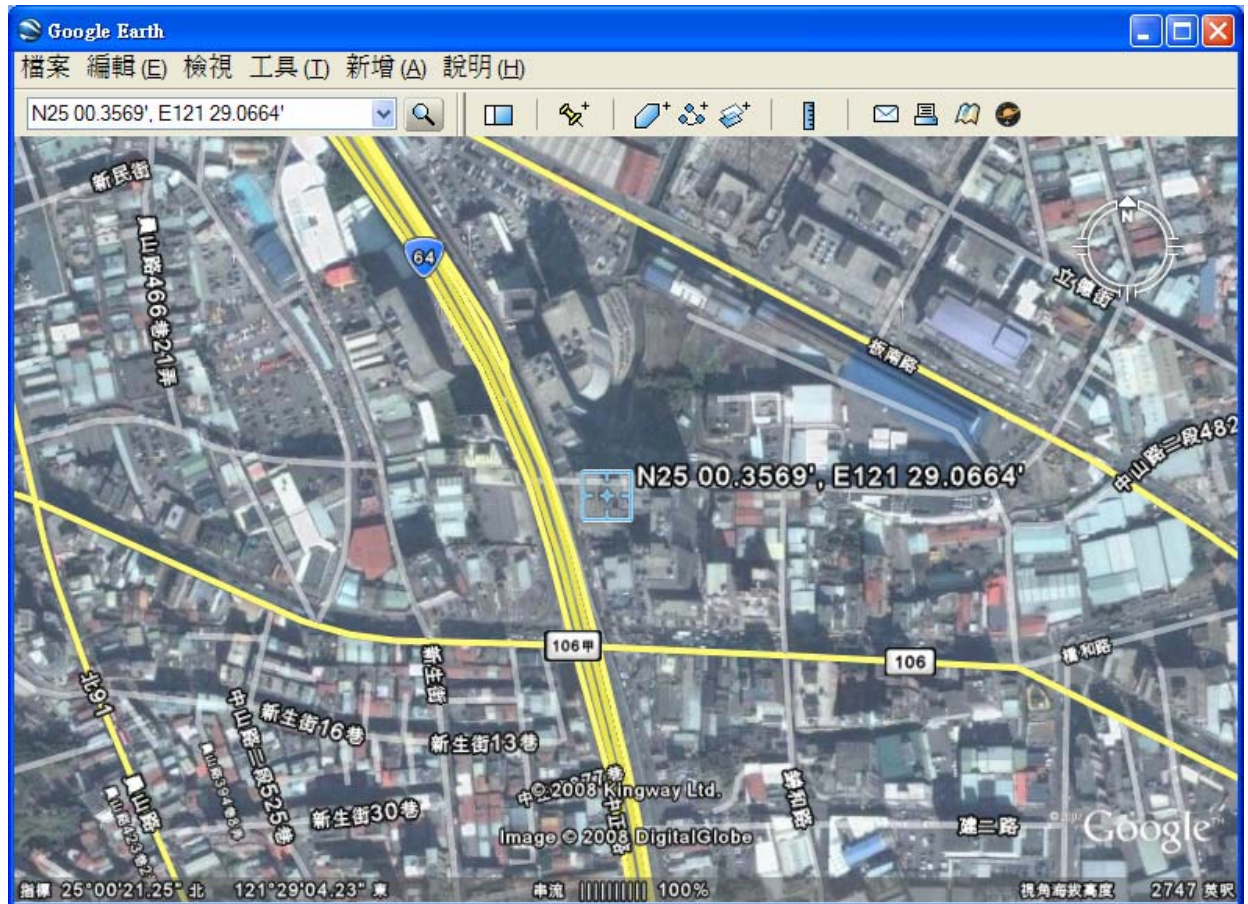
步驟 1. 發送簡訊“**111#8888**”給主機。



步驟 2. 主機將會回傳如下圖四個種格式經緯度資料。



步驟 3. 接著在 **search** 欄裡輸入 **<Google>**座標數據 **N25 00.3569', E121 29.0664'** 即可定位。



〔有關使用 PDA Phone 做追蹤，請查看光碟內之 **SMS Track** 操作說明。〕

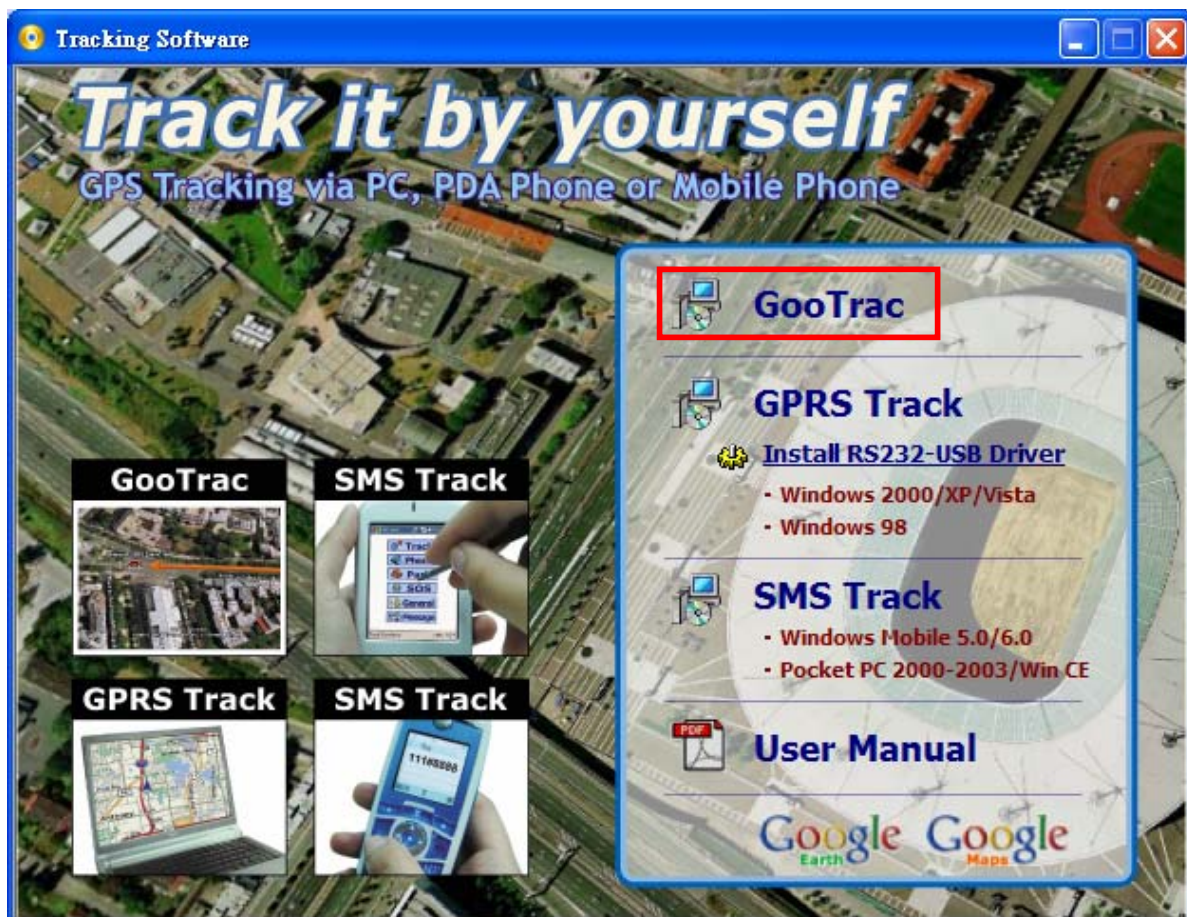
GooTrac 軟體快速安裝指南

1. 執行環境

- (1) 使用 GooTrac 前，請確認您的追蹤器已經插入具備 **GPRS** 功能的 **SIM** 卡，並觀察追蹤器的燈號，確定 GPS 已定位完成。
- (2) 網路連線必須是一固定 IP。
- (3) 100%相容 **Windows** 作業系統。
- (4) 系統必須支援 **3D** 繪圖功能。
- (5) 電腦必須安裝 **Google 地球免費版(第 4.0 版以上)**
- (6) 若繪製的路徑需線條粗細顏色變化，請到 **Google 地球->選項->3D 檢視**，將圖形模式設定為 **OpenGL**。

2. 安裝 GooTrac 軟體

開啓安裝光碟，執行“**GooTrac**”的軟體安裝，將“**GooTrac**”程式安裝到你的電腦上。



3. 簡訊設定 GPRS 設定值

步驟 1. 設定 GPRS APN – 發送簡訊控制碼 600# 給追蹤器。

600#Password #APN#IP#User#APN_Password

(例: 600#8888#internet - 設定台灣大哥大的 APN)

<請核對您電信業者的 APN 碼。也可以到 <http://www.gopass.com.tw> 點選
“Send my GPRS APN Command” 查尋 APN 簡訊控制碼的設定範例。>

步驟 2. 設定 IP 位址 – 發送簡訊控制碼 999# 給追蹤器。

999#Password#ServerIP#Port

(例: 999#8888#59.120.2.234#3000 - 將車機資料傳到 GoPass Server)

<可到 <http://www.gopass.com.tw> 進入“See my IP Address”取得資料。>

步驟 3. 設定 GPS 點位回傳時間 – 發送簡訊控制碼 115# 給追蹤器。

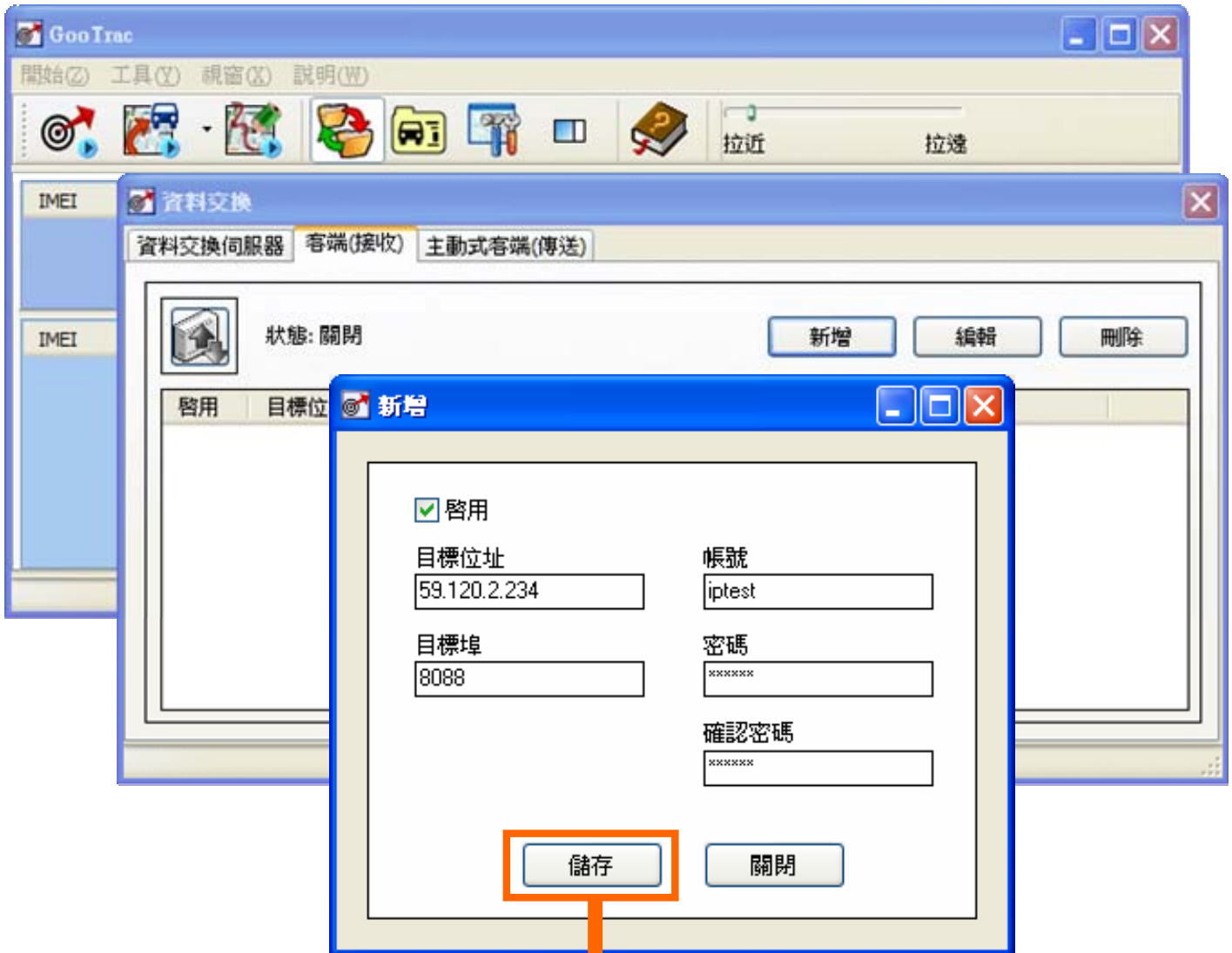
115#Password#XX (例: 115#8888#20 – 每隔 20 秒回傳資料)



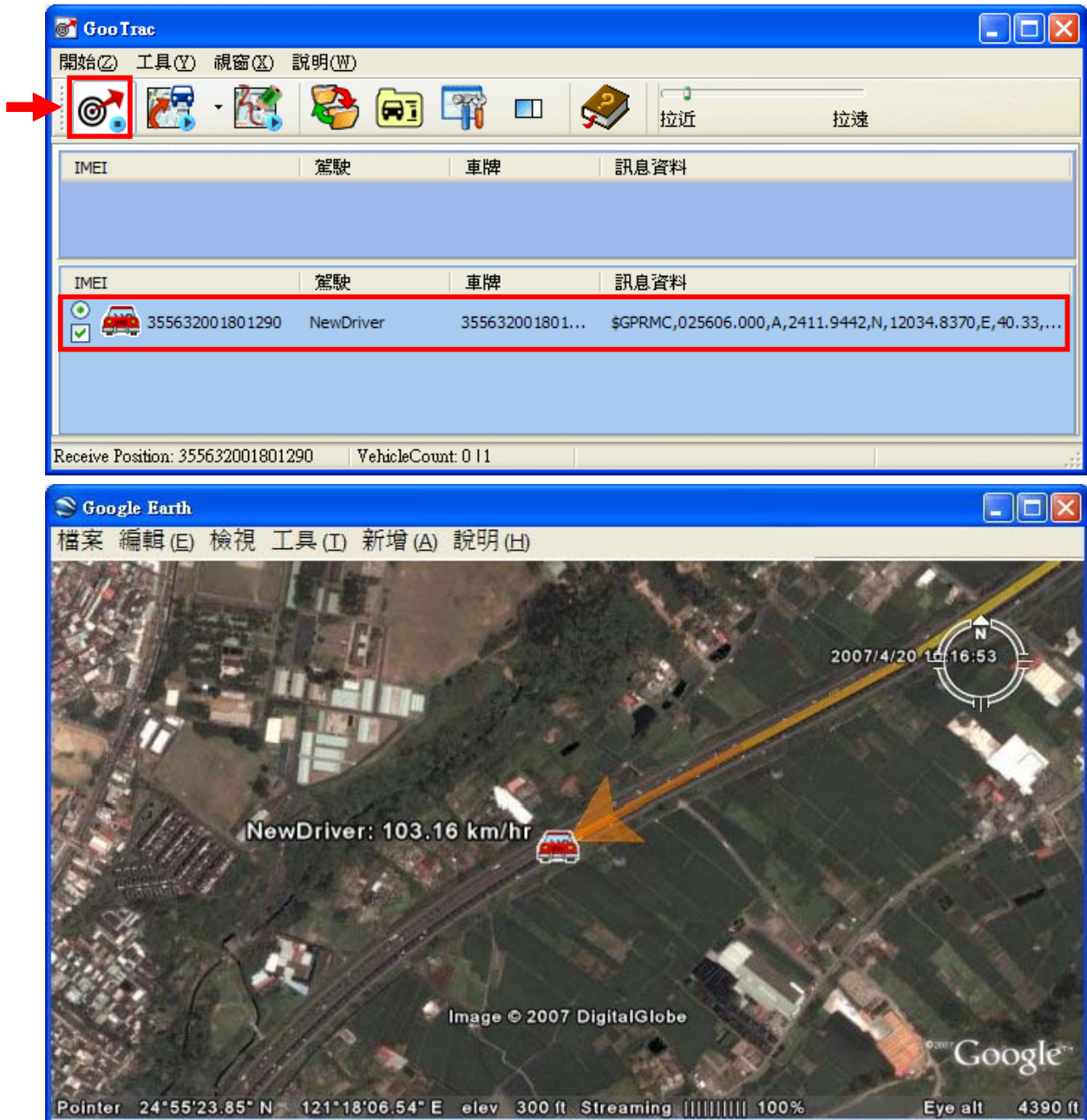
4. 登入 GoPass Server

追蹤器設定好後，即可連線至伺服器端以取得遠端收到車機資料。請到工具->資料交換->客端(接收)->新增，設定連線到 GoPass 的主機位址及登入的帳號與密碼。

目標位址：59.120.2.234 目標埠：8088
帳號：iptest 密碼：iptest 確認密碼：iptest



登入 GoPass Server 後，點位資料將會流入 GooTrac 主程式，你可以透過 **Google 地球** 開始做即時追蹤。在車機圖示上雙擊滑鼠左鍵可在 Google 地球上飛往目標點位。



選取按鈕

核取方塊

當 即時追蹤圖示按下的話，表示點位資料會導向 Google 地球，這時候“選取按鈕”與“核取方塊” 才会有作用。

- (1) 點選“選取按鈕”，當車機資料進來會使鏡頭自動飛往該台車機的位置。
- (2) 勾選“核取方塊”，會在 Google 地球上建立一個車輛的物件；取消核取方塊會刪除該車在 Google 地球上的物件。

[有關 GooTrac 其他詳細功能，請查看光碟內之詳細操作說明。]

有任何技術問題請聯絡當地經銷商或直接聯絡本公司售後服務：



GoPass Technology Corp.

高波航電股份有限公司

台北縣中和市中正路 866 之 1 號 17F

客服專線：02-32348838

E-mail: support@gopass.com.tw

<http://www.gopass.com.tw>