

# AVL-901 (B)

## 簡易操作手冊

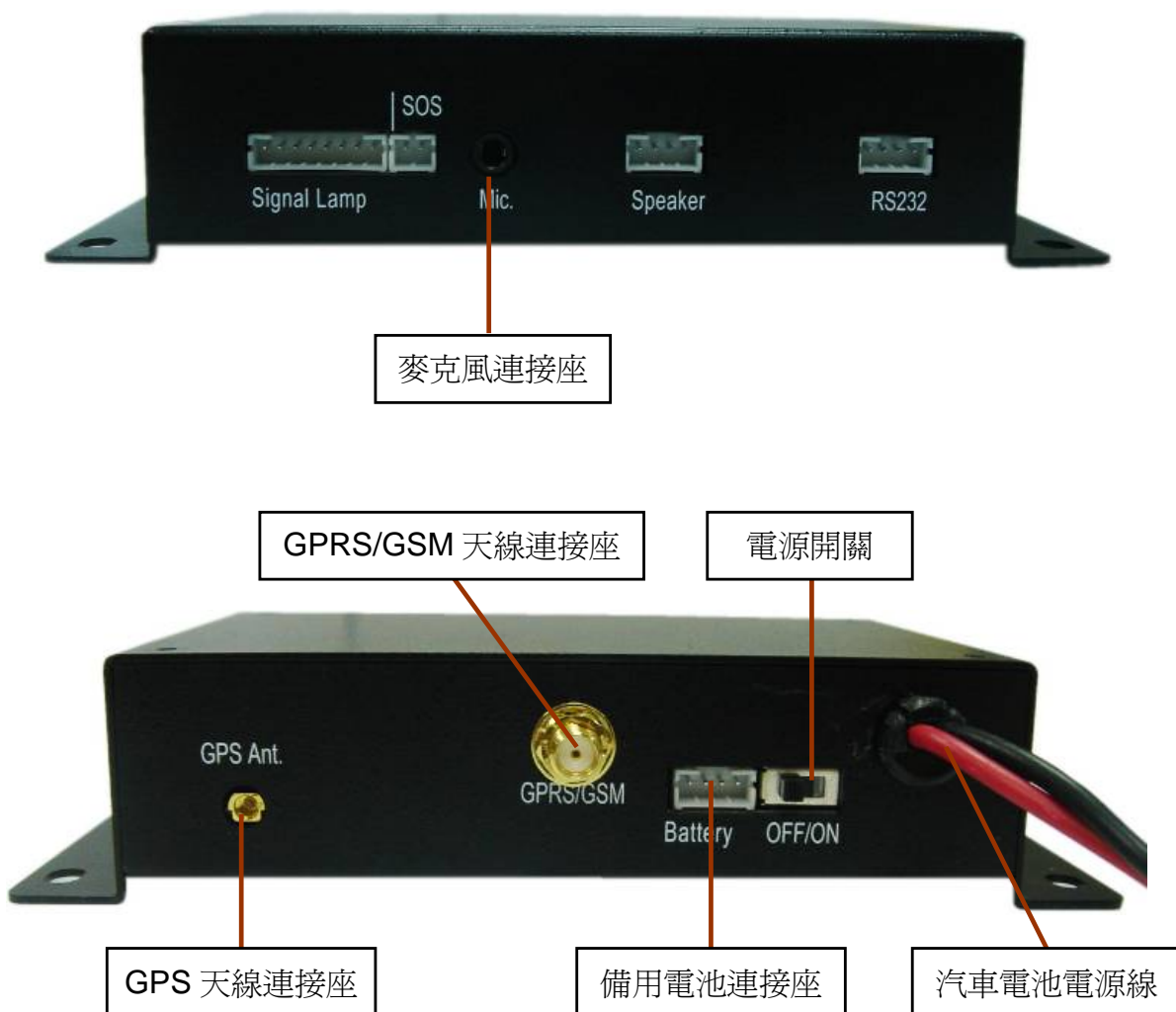


# AVL-901(B) 硬體快速安裝指南

## 1. 安裝前注意事項

- 備妥 **GSM SIM** 卡，並以手機確認有沒有設 **PIN** 碼，並可正常收發電話。(也可由 SMS 設定 PIN Code 開機，但建議還是不設 PIN Code。)
- 安裝 SIM 卡時，必須將主機斷電，托盤應推到完全進入主機內，並感到有卡勾卡住的感覺時才是正確的安裝方法。
- 第一次定位的時間會比較久，大概需要 **20** 分鐘左右。
- 出廠預設密碼為“**8888**”。

## 2. 面板說明



### 3. 安裝步驟說明

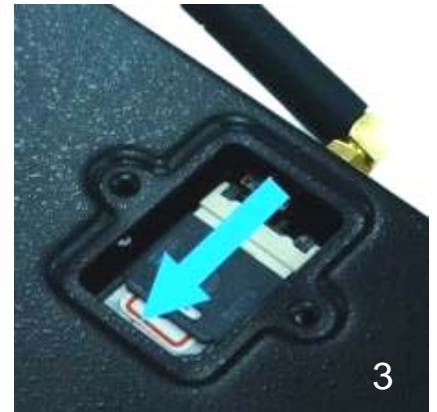
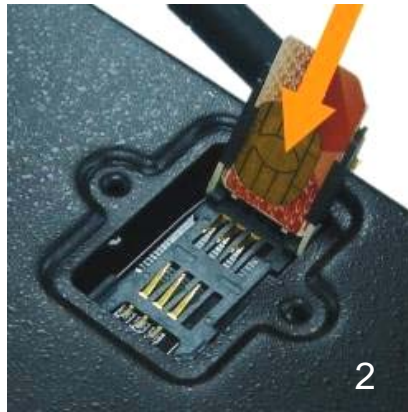
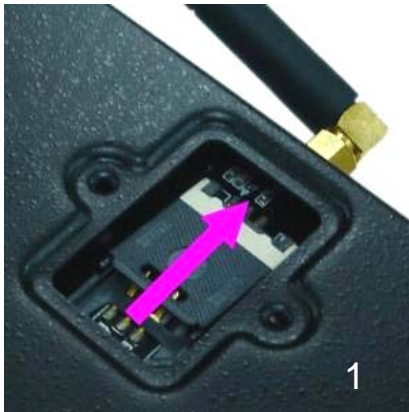
#### 步驟 1. 將 GPRS 天線與主機天線連接座接上

- ◆ 請確實旋緊。旋緊 GPRS 天線時，請旋轉底部的螺絲，切勿直接旋轉天線本體。



#### 步驟 2. 安裝 SIM 卡

- (1) 首先，翻到主機背後，打開 SIM 卡背蓋。接著鬆開 SIM 卡插槽，將 SIM 卡金色面朝下，裝入 SIM 卡插槽。
- (2) SIM 卡平整放入托盤中，並完全推入主機至有卡住的感覺。



#### 步驟 3. 安裝 GPS 天線

- ◆ 以天空可視範圍越大越好（如：駕駛台內部、後擋風玻璃置物台下方...）。
- ◆ 不論安裝於何處，天線上方都不能被含有金屬成分的物质遮蔽，例如車體或者含金屬成分的隔熱紙。
- ◆ 如果沒有適當的隱藏位置，可以將隔熱紙割開一部份以利訊號接收。
- ◆ 天線放置處下方如果沒有和鐵殼接觸，請將天線先吸附於包裝內附的鐵片上再安裝於預定位置。

#### 步驟 4. 將主機接上電源並開啓

將前端面板電源開關切換至 **ON**，AVL-901 裝置將被開啓。此時 AVL-901 的紅燈(電源)會恆亮，橘燈(GPS)會恆亮或閃爍，約 30~45 秒內，主機開機完成。  
(註：當 AVL-901 有接上備用電池，AVL-901 將一直開啓，電源開關沒作用。)

#### 步驟 5. 確認 GPS 接收正常

- ◆ 方法：觀察指示燈的 **GPS 燈號**（橘燈），如果能於 1~2 分鐘內從恆亮變為閃爍，表示可以正常定位。

## 4. 功能使用說明

### (1) 位置回報功能

無論您身處何時何地，以簡訊方式(111#Password)，只要想知道愛車位置，都可發簡訊給 AVL-901 操作簡訊回報位置服務。

### (2) 看車服務

看車服務狀態下車子被移動、拖吊，當車子有異常狀況發生時，AVL-901 會回報狀況，讓車主或被通知者可以明確的掌握車子當時動態，即時做第一時間之危機處理，讓行動資產獲得相當之安全保障。由於天候關係定位可能產生漂移，建議看車服務距離至少設 **200m** 以上。

### (3) 監聽功能

當車主或監控心中想知道車內環境狀況時，使用者可以發簡訊 **100#Password** 馬上進行車內監聽。

### (4) 追蹤功能

追蹤功能回報可依使用者需求開啓或關閉，回報方式有二種：**網路追蹤**、**簡訊追蹤**。

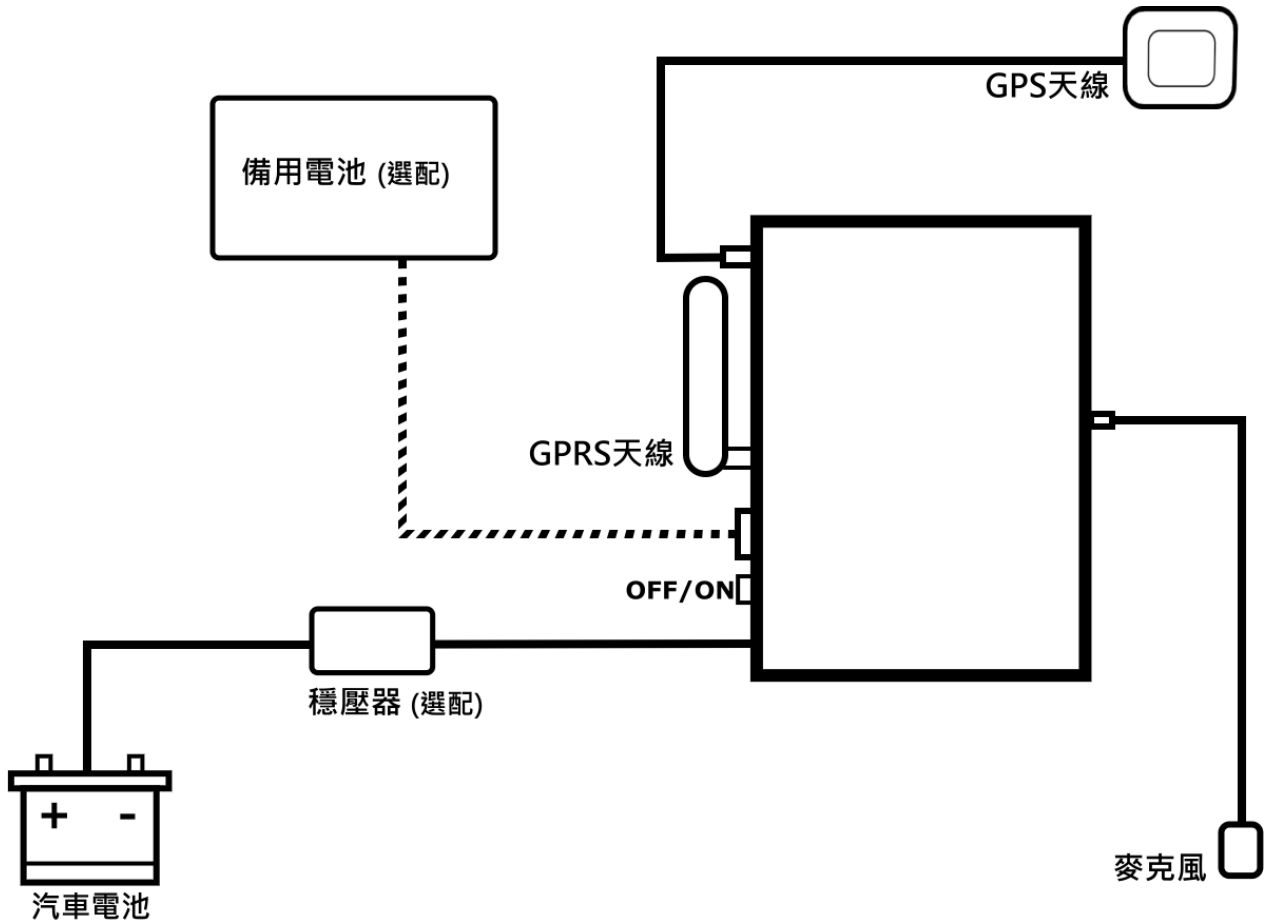
**請注意：**追蹤功能會持續回報位置，直到功能被關閉為止。

### (5) 密碼

密碼是操控 AVL-901 的重要依據，其內容固定為**四位數字**。每一部 AVL-901 主機出廠時密碼都固定設為“**8888**”，以方便安裝及進行內部功能設定，請務必於安裝完成之後更改密碼，以保障您的權益。

**請注意：**請嚴謹確保密碼的隱密性，為保護個人隱私或避免引起他人非分之想，請勿隨意將 AVL-901 之密碼外漏給他人。當密碼被他人知曉時，請您儘速判斷是否需要更新密碼設定以確保隱私及可能涉及之人身安全。

## 5. 電源配線說明



\* 建議由汽車廠的專業人士進行安裝

## 6. 主機燈號說明

	POWER (紅燈)	GPS 狀態 (橘燈)	GSM/GPRS 狀態 (綠燈)
閃爍	---	GPS 定位完成	GSM 正在傳送 資料或通話中
恆亮	正常	GPS 定位中	已收到 GSM 訊號
恆暗	已故障	GPS 關閉， 或 GPS 故障。	GSM 待機中， SIM 卡未裝妥 或可能故障。

# 使用簡訊定位追縱

使用簡訊控制碼“**111#Password**”可得到經緯度的資料，接著將得到的回傳資料輸入到 **Google 地球**(earth.google.com) 或 **Google 地圖**(maps.google.com) 裡即可取得定位。  
範例如下：

步驟 1. 發送簡訊“**111#8888**”給主機。

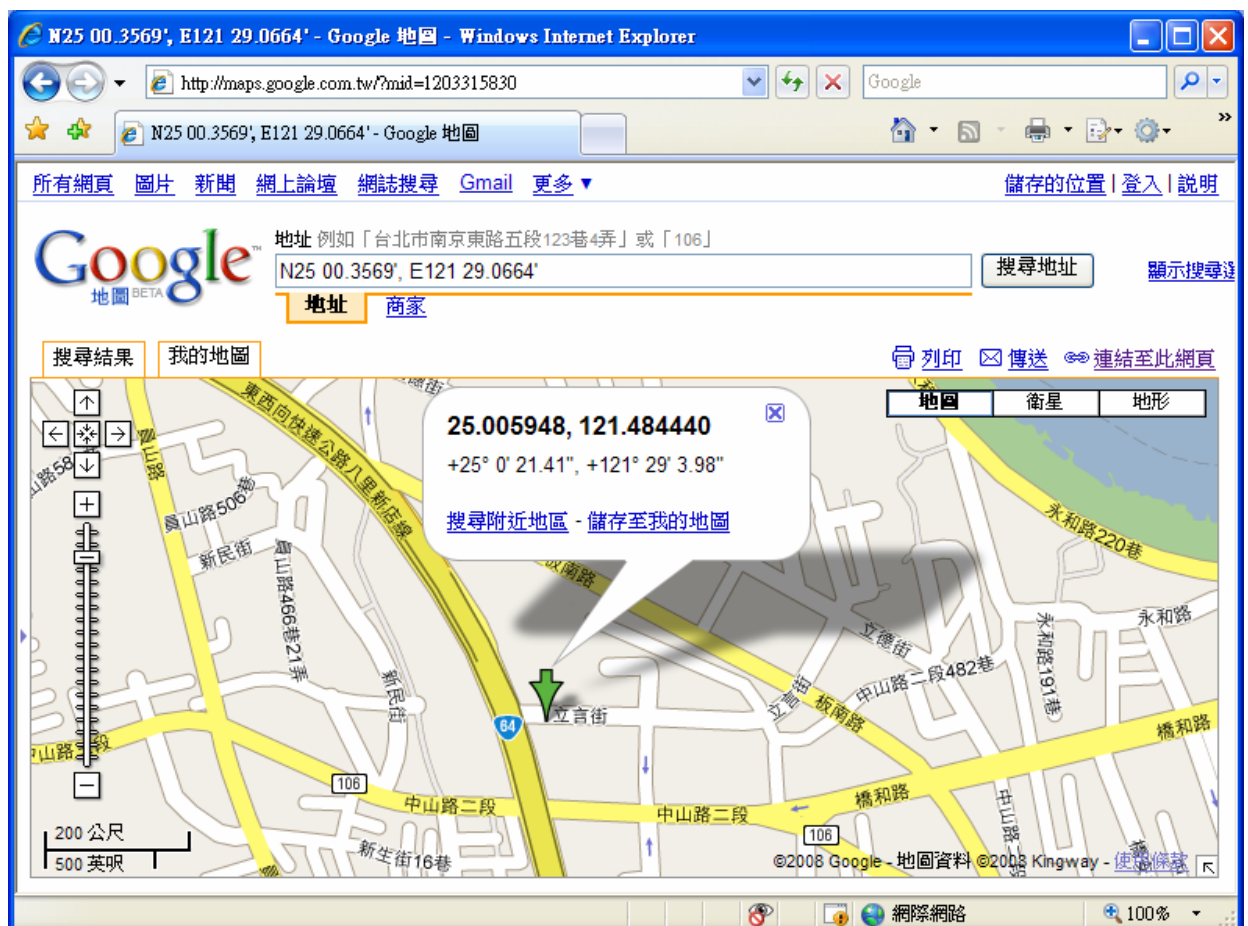
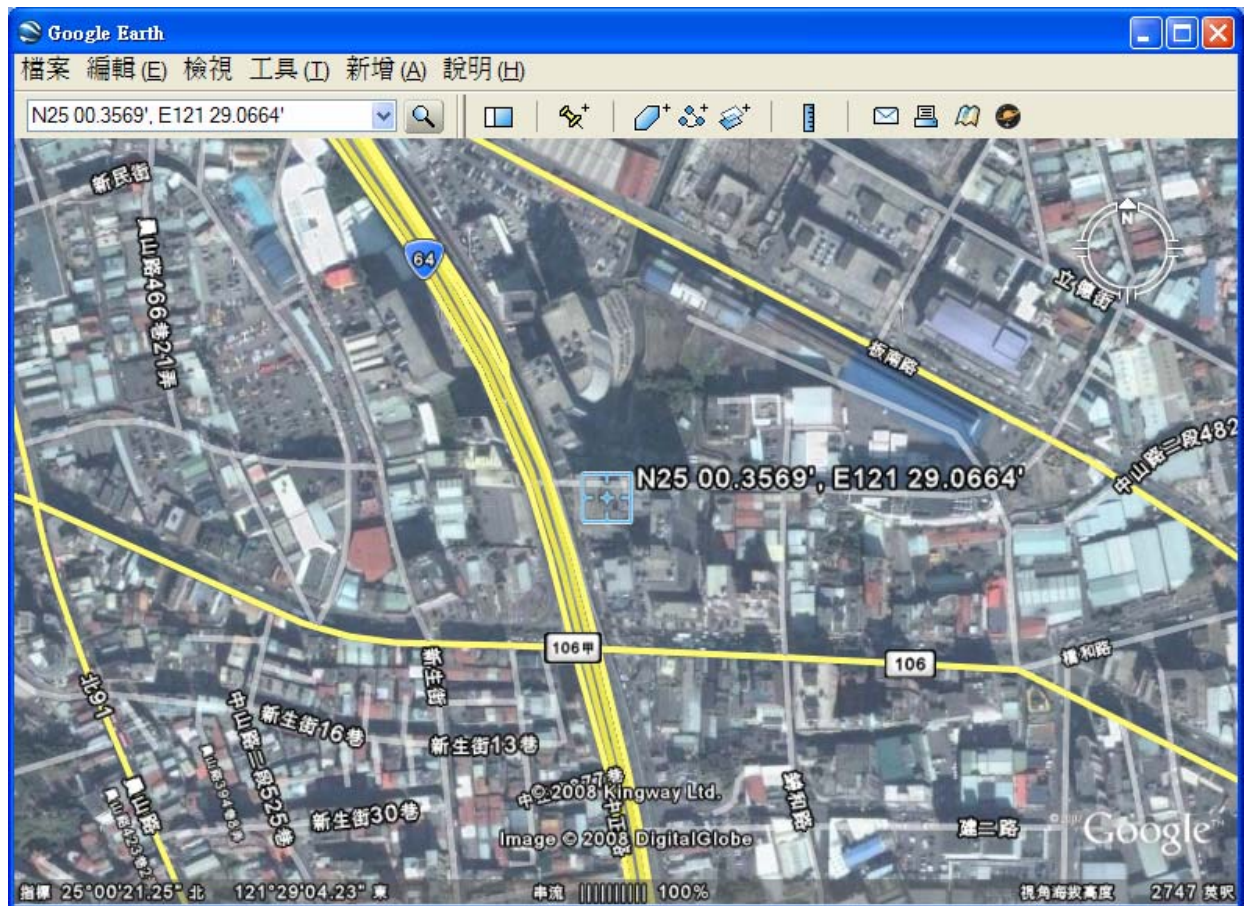


步驟 2. 主機將會回傳如下圖四個種格式經緯度資料。





步驟 3. 接著在 **search** 欄裡輸入 **<Google>**座標數據 **N25 00.3569', E121 29.0664'** 即可定位。



〔有關使用 PDA Phone 做追蹤，請查看光碟內之 **SMS Track** 操作說明。〕



# GooTrac 軟體快速安裝指南

## 1. 執行環境

- (1) 使用 GooTrac 前，請確認您的追蹤器已經插入具備 **GPRS** 功能的 **SIM** 卡，並觀察追蹤器的燈號，確定 GPS 已定位完成。
- (2) 網路連線必須是一固定 IP。
- (3) 100%相容 **Windows** 作業系統。
- (4) 系統必須支援 **3D** 繪圖功能。
- (5) 電腦必須安裝 **Google** 地球免費版(第 **4.0** 版以上)
- (6) 若繪製的路徑需線條粗細顏色變化，請到 **Google** 地球->選項->3D 檢視，將圖形模式設定為 **OpenGL**。

## 2. 安裝 GooTrac 軟體

開啓安裝光碟，執行“**GooTrac**”的軟體安裝，將“**GooTrac**”程式安裝到你的電腦上。





### 3. 簡訊設定 GPRS 設定值

步驟 1. 設定 GPRS APN – 發送簡訊控制碼 600# 給追蹤器。

**600#Password #APN#IP#User#APN\_Password**

(例: 600#8888#internet - 設定台灣大哥大的 APN)

<請核對您電信業者的 APN 碼。也可以到 <http://www.gopass.com.tw> 點選  
“Send my GPRS APN Command” 查尋 APN 簡訊控制碼的設定範例。>

步驟 2. 設定 IP 位址 – 發送簡訊控制碼 999# 給追蹤器。

**999#Password#ServerIP#Port**

(例: 999#8888#59.120.2.234#3000 - 將車機資料傳到 GoPass Server)

<可到 <http://www.gopass.com.tw> 進入“See my IP Address”取得資料。>

步驟 3. 設定 GPS 點位回傳時間 – 發送簡訊控制碼 115# 給追蹤器。

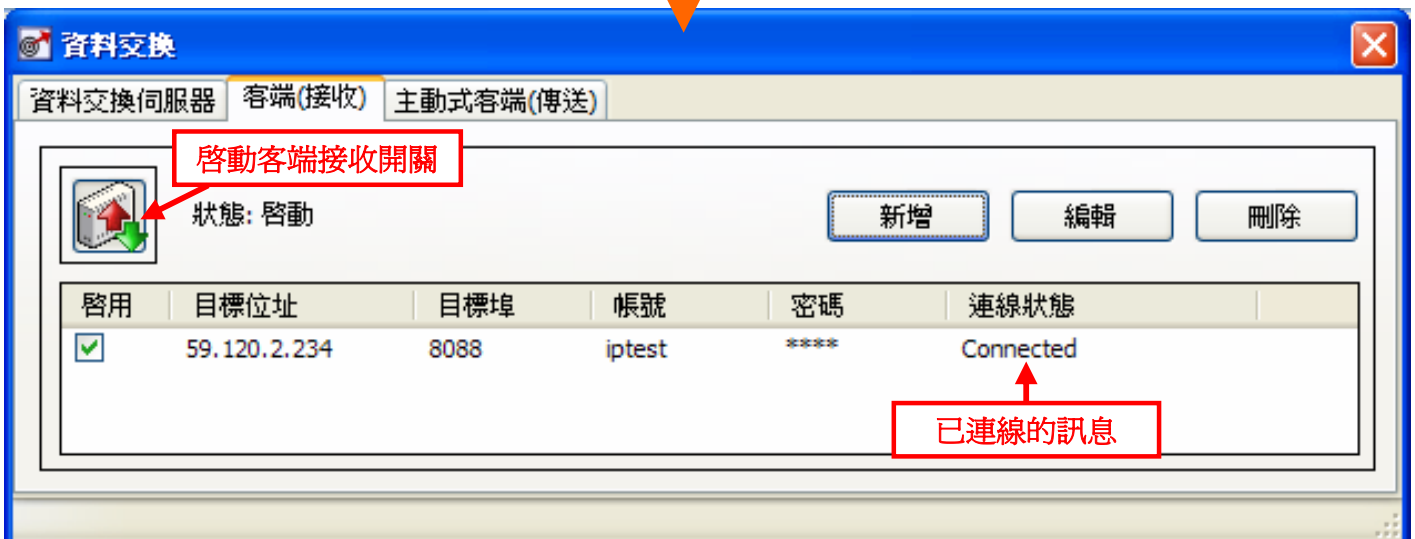
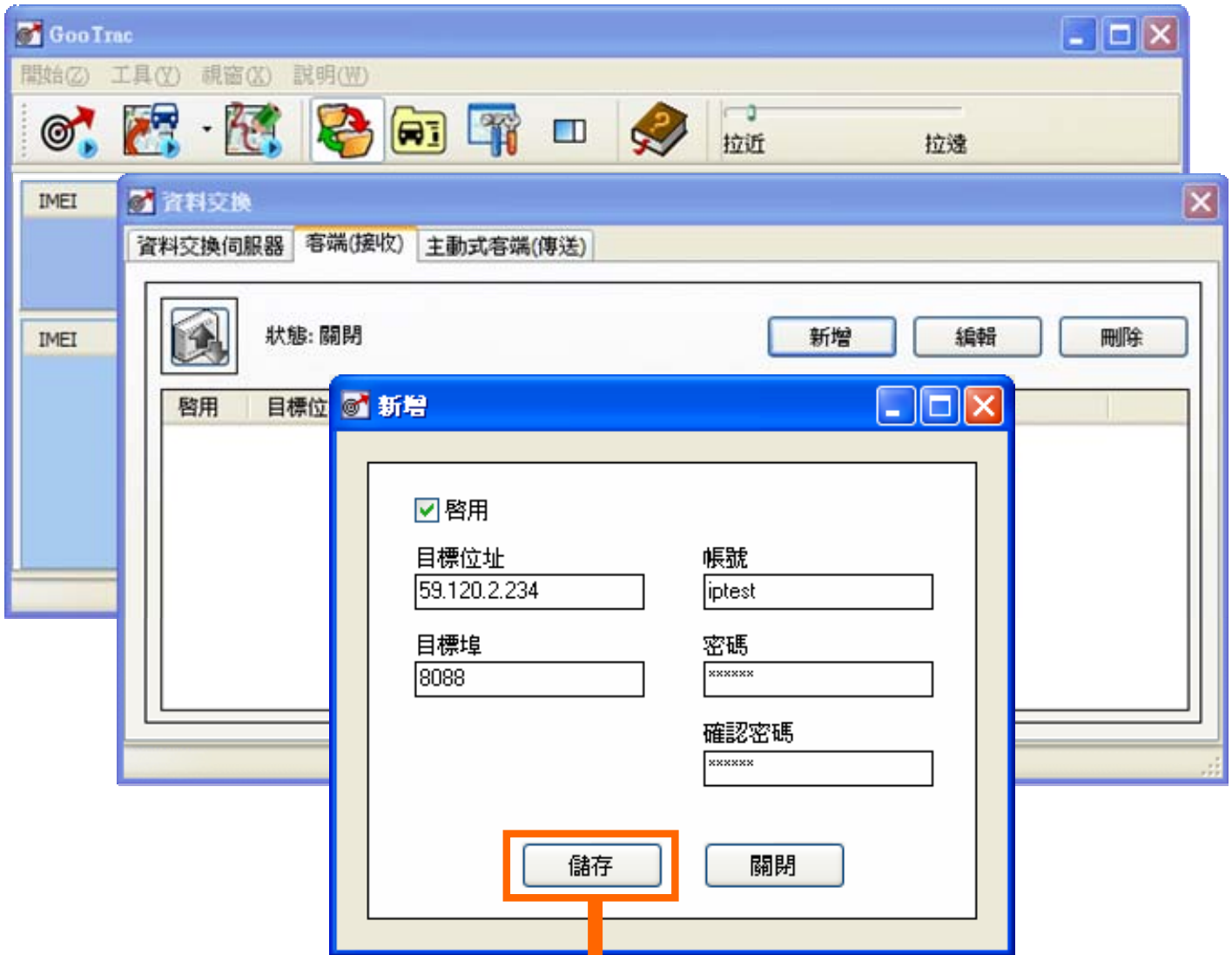
**115#Password#XX** (例: 115#8888#20 – 每隔 20 秒回傳資料)



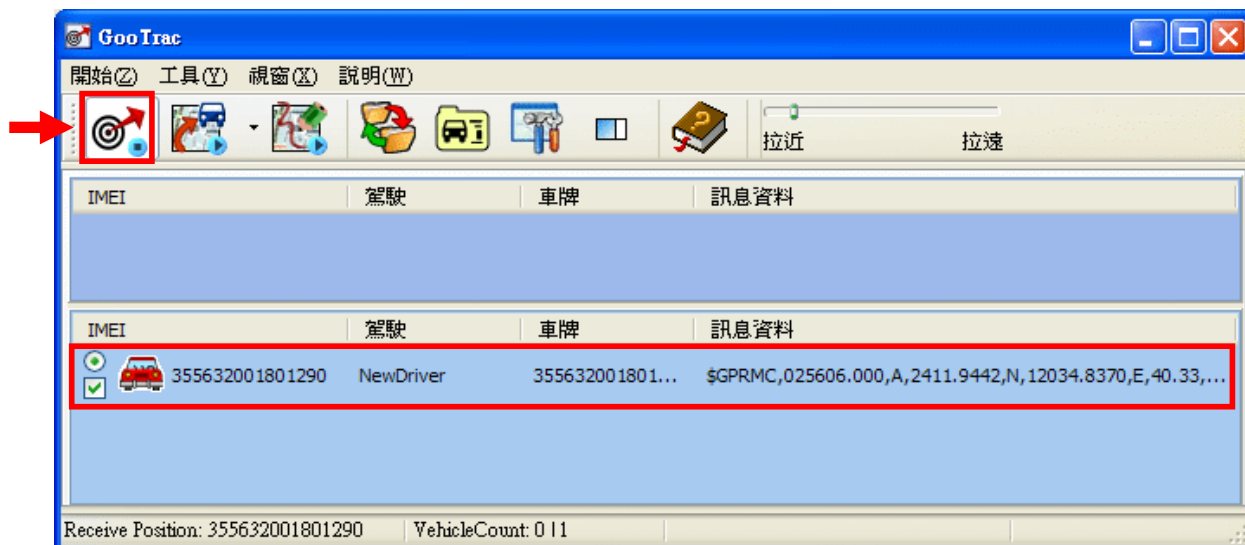
## 4. 登入 GoPass Server

追蹤器設定好後，即可連線至伺服器端以取得遠端收到車機資料。請到工具->資料交換->客端(接收)->新增，設定連線到 GoPass 的主機位址及登入的帳號與密碼。

目標位址：**59.120.2.234**      目標埠：**8088**  
帳號：**iptest**      密碼：**iptest**      確認密碼：**iptest**




登入 GoPass Server 後，點位資料將會流入 GooTrac 主程式，你可以透過 **Google 地球** 開始做即時追蹤。在車機圖示上雙擊滑鼠左鍵可在 Google 地球上飛往目標點位。



選取按鈕

核取方塊

當  即時追蹤圖示按下的話，表示點位資料會導向 Google 地球，這時候“選取按鈕”與“核取方塊” 才会有作用。

- (1) 點選“選取按鈕”，當車機資料進來會使鏡頭自動飛往該台車機的位置。
- (2) 勾選“核取方塊”，會在 Google 地球上建立一個車輛的物件；取消核取方塊會刪除該車在 Google 地球上的物件。

[ 有關 GooTrac 其他詳細功能，請查看光碟內之詳細操作說明。 ]

有任何技術問題請聯絡當地經銷商或直接聯絡本公司售後服務：



**GoPass Technology Corp.**

**高波航電股份有限公司**

台北縣中和市中正路 866 之 1 號 17F

客服專線：02-32348838

E-mail: [support@gopass.com.tw](mailto:support@gopass.com.tw)

<http://www.gopass.com.tw>